



Universidad Veracruzana

Seminario de semántica

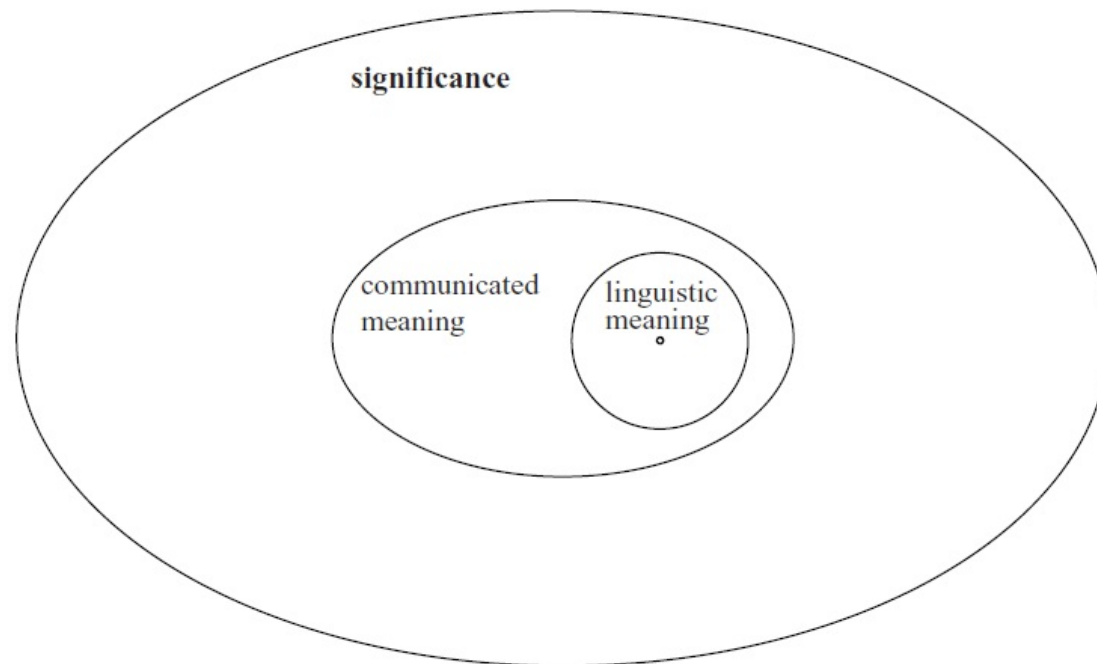
Doctorado en estudios del lenguaje y lingüística aplicada

César Aguilar

Martes 13 de febrero de 2024

Significado y comunicación (1)

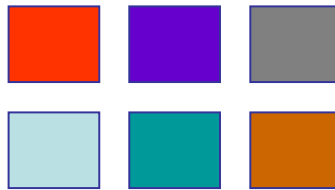
¿Por qué se establece esta relación entre significado y significante? Saussure señala que tal relación es arbitraria, pero esta arbitrariedad parece estar guiada por una necesidad comunicativa, de modo que cuando hablamos o escribimos, procuramos siempre elegir las palabras y oraciones adecuadas que expresen bien nuestros pensamientos:



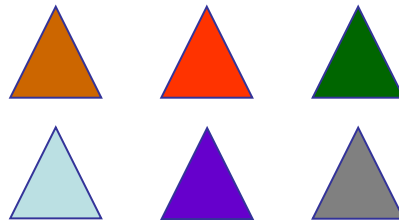
Significado y comunicación (2)

Para entender esto mejor, hagamos el siguiente ejercicio, que nos mostrara precisamente esta arbitrariedad en los lenguajes. La idea era formar cadenas de cuadrados y triángulos siguiendo algunas reglas. Así, nuestro *lenguaje artificial* cuenta con unos símbolos básicos:

Tenemos dos grupos de símbolos básicos: cuadros de colores



Y triángulos:



Tenemos dos operaciones: un cuadrado se liga con un triángulo, o un triángulo se liga con un cuadrado; y una cadena X se transforma en cadena Y.

Significado y comunicación (3)

Luego, fijamos las reglas de lo que queremos producir combinando nuestros símbolos:

Reglas de construcción de cadenas

RC 1: Un cuadrado de cualquier color es un carácter válido.

RC 2: Un triángulo de cualquier color es un carácter válido.

RC 3: Una cadena compuesta por un cuadrado relacionado con un triángulo es una cadena válida

RC 4: Una cadena compuesta por un triángulo relacionado con un cuadrado es una cadena válida

RC 5: Todo carácter o cadena que no siga las reglas de (1-4) no es válida

Significado y comunicación (4)

Vamos a añadir una regla que nos permita hacer conmutaciones o cambios en nuestras cadenas:

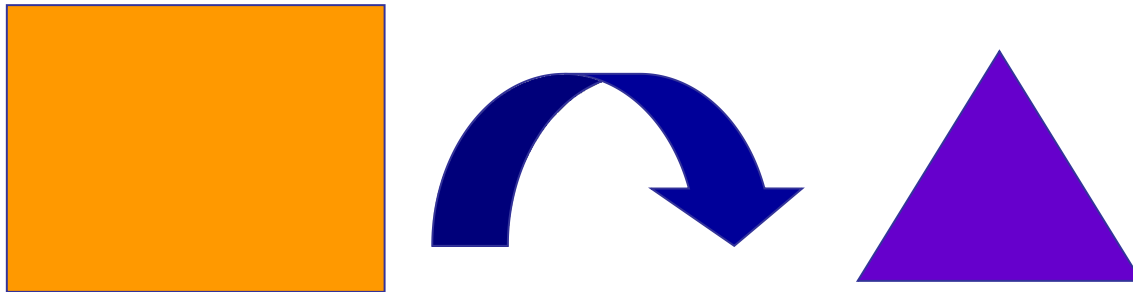
Reglas de transformación

RT 1: Una cadena formada por un cuadrado, signo de relación y un triángulo, puede transformarse en una cadena por un triángulo y un cuadrado, usando el operador correspondiente.

RT 2: Una cadena formada por un triángulo, signo de relación y un cuadrado, puede transformarse en una cadena por un cuadrado y un triángulo, usando el operador correspondiente.

Experimento (1)

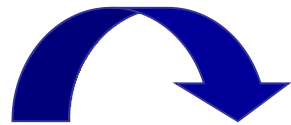
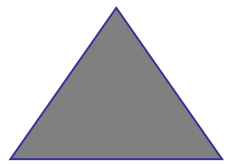
Si tengo la secuencia:



¿Es correcta o no?

Experimento (2)

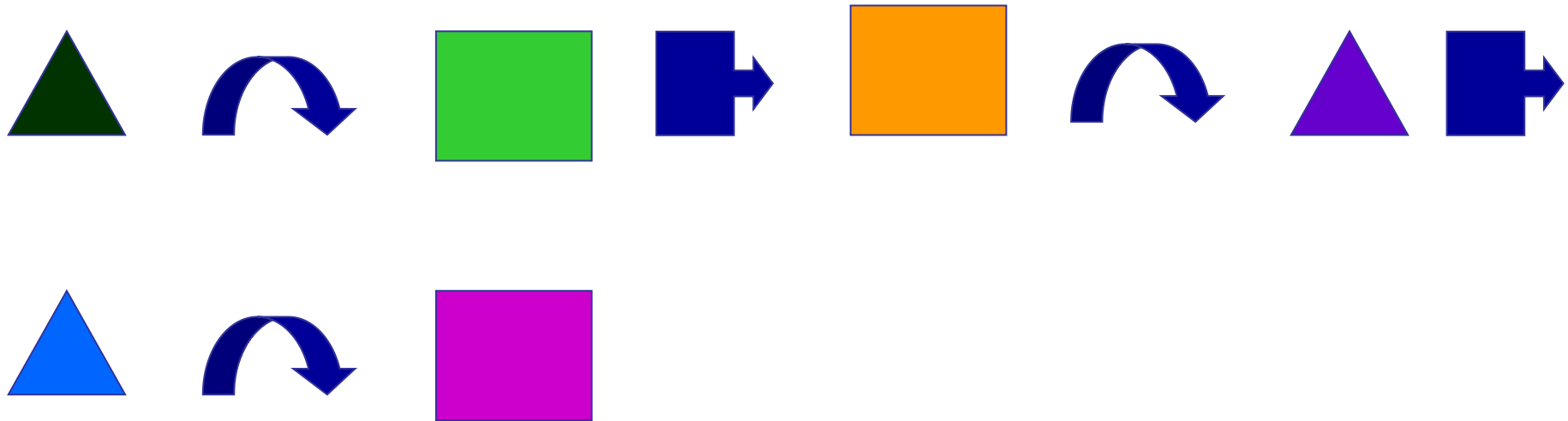
La secuencia:



¿Es válida?

Experimento (3)

La transformación:



¿Es válida?

¿Cómo opera el significado? (1)



La idea que subyace en este ejercicio, que formalmente se denomina **cálculo de predicados**, fue parte de lo que desarrolló Gottlob Frege (1848-1925) para estudiar el comportamiento de los lenguajes formales.

Como ya hemos visto, para el *Tío Gottlob* todo significado se construye a partir de una relación entre su referencia y su sentido.

¿Cómo opera el significado? (2)

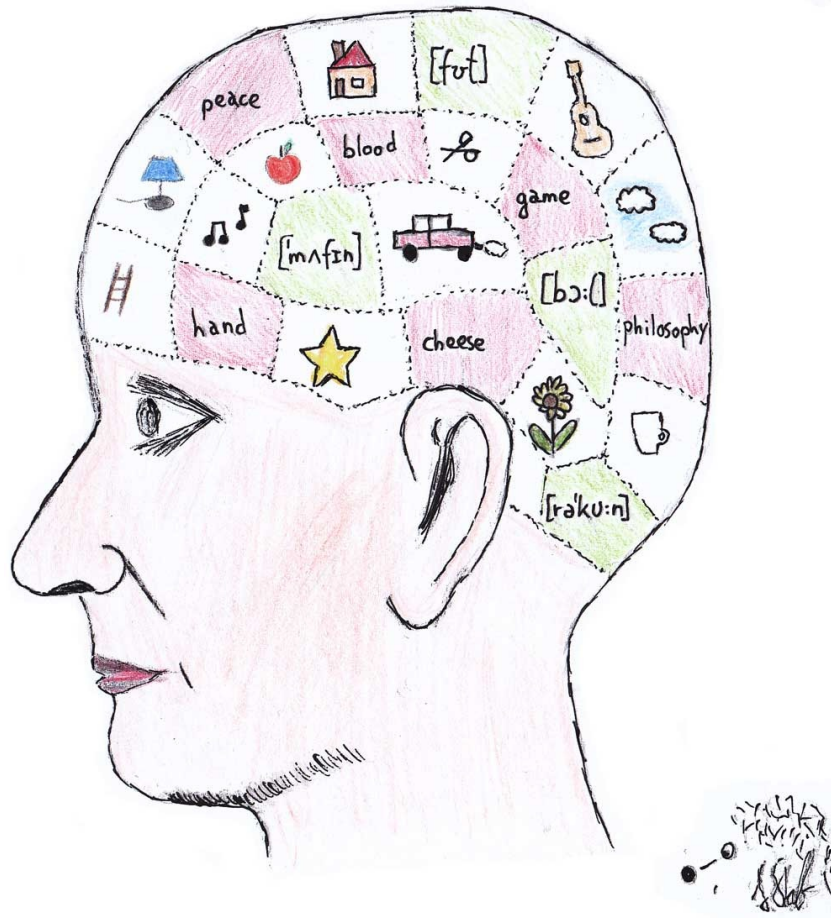
¿Cómo explica Frege estos conceptos en su artículo?

Respuesta: Frege relaciona la noción de *referencia* con el valor de veracidad, lo que le ayuda a introducir como contraste a esta noción la de *sentido*, que en artículo de Frege parece equivaler a una clase de información cognitiva que complementa el contenido referencial.



¿Cómo opera el significado? (3)

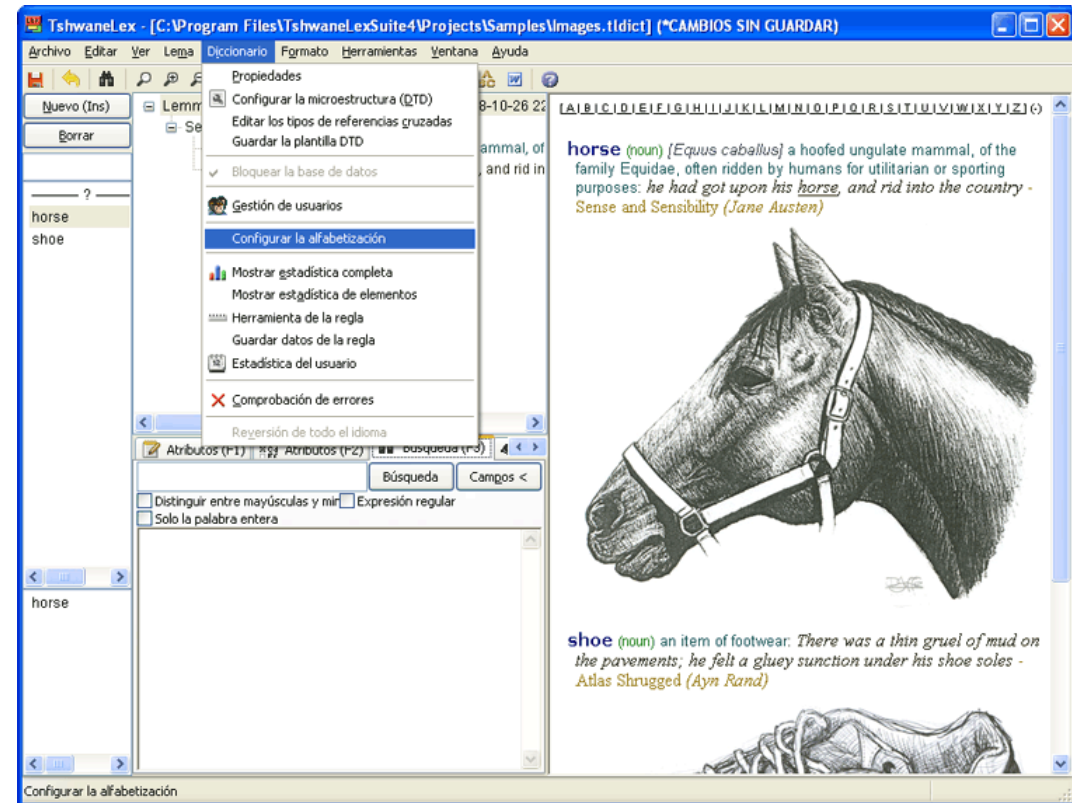
¿Y cómo funciona esto?



Respuesta: Como lo comentábamos en la clase pasada, imaginemos que nuestro cerebro contiene un enorme banco de palabras ligadas a conceptos, de modo que cuando queremos construir una oración con un significado específico, simplemente seleccionamos las palabras que nos sirven para armar tal oración.

¿Cómo opera el significado? (4)

Ahora, supongamos que tenemos dos formas de organizar las palabras y los conceptos de nuestro gran lexicón mental: supongamos que hay una forma en donde todas las palabras se relacionan con un único concepto específico, de modo que si un niño o un extranjero que no habla español me pregunta *¿qué es un caballo?*, le puedo dar una definición básica, algo como:



¿Cómo opera el significado? (5)



Esta forma de organización parece muy fácil, y de hecho necesitamos que sea así, porque el otro modo en como se organizan las palabras de nuestro lexicón es a través de relaciones que no parecen tan obvias. P.e.:
¿A qué se refiere el término *caballo de fuerza*, y qué tiene que ver con el concepto de *caballo*?

¿Cómo opera el significado? (6)

La primera forma de organización que podemos emplear para organizar nuestro vocabulario mental usualmente nos muestra un **conocimiento léxico**, esto es, ponderamos una relación de referencia entre las palabras y los conceptos que conocemos, de modo que esto nos ayuda a comprender, p. e., qué es un libro, cuáles son sus rasgos y propiedades, y por qué es diferente a otros objetos.



book(x)

FORMAL = **physform • information(x)**

TELIC = **read(P,w,x)**

AGENTIVE = **write(z,x)**

¿Cómo opera el significado? (7)

En contraparte, si organizamos nuestras palabras considerando relaciones particulares que se dan en un determinado contexto de uso, entonces más bien priorizamos el sentido que adquiere un concepto dado dentro de dicho contexto. El conocimiento que obtenemos aquí es de carácter *enciclopédico*, esto es: necesitamos saber un poco más sobre una palabra y sus usos:



The image shows a screenshot of the Booking.com search interface. At the top, there is a dark blue header with the "Booking.com" logo on the left, the currency "CL\$" and a Chilean flag on the right, and a navigation bar with links for "Destinos nacionales", "Destinos internacionales", "Todos los tipos de alojamiento", and "Comentari". Below this is a large yellow search box. Inside the search box, there is a magnifying glass icon followed by the word "Buscar". Below that, it says "Más de 437.000 hoteles, apartamentos, villas y mucho más...". There are three tabs: "Destino", "Nombre del hotel", and "Tema". A search input field contains the text "Ej. ciudad, región, nombre del hotel, 'Naturaleza'...". Below the input field are two date selection sections: "Fecha de entrada" and "Fecha de salida", each with a calendar icon and dropdown menus for "Día" and "Mes". There is a checkbox labeled "Todavía no he decidido las fechas". Below the dates is a "Huéspedes" section with a dropdown menu showing "2 adultos (1 habitación)". At the bottom left of the search box is a link "Opciones de búsqueda adicionales" with a right-pointing arrow. At the bottom right is a blue button with the text "Buscar".

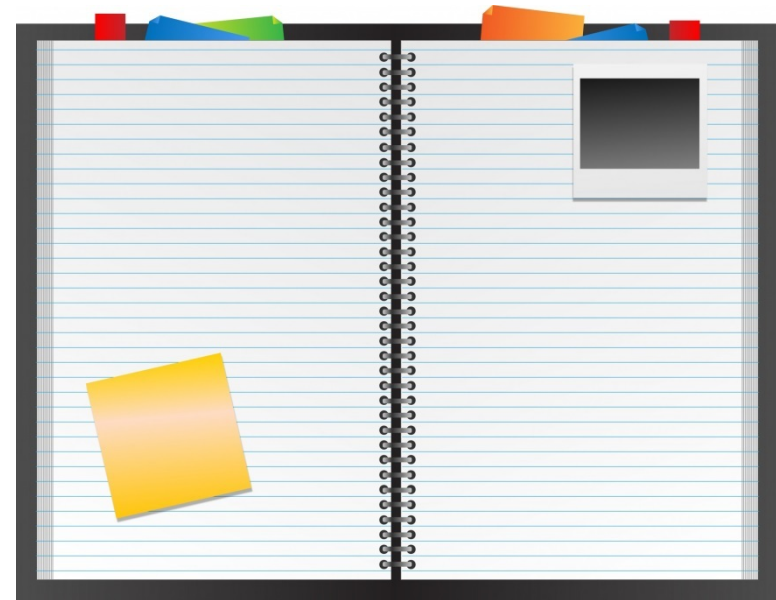
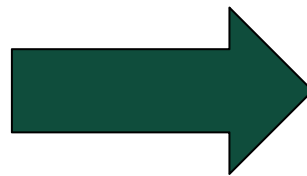
Experimento (1)

Pregunta 1: A primera vista, ¿cuál es la diferencia entre *book* y *Booking*?

Pregunta 2: Piensen un poco: ¿cuál creen ustedes que sea la relación que hay en inglés entre el objeto *book* y la acción que indica la página web *Booking*?

Experimento (2)

Pregunta 3: Parece que el inglés es muy productivo para establecer relaciones entre palabras que parecen “derivar” de otras. P. e.: ¿creen que hay alguna relación entre *book* y *notebook*?



Experimento (3)

Pregunta 4: Finalmente, en el término *Macbook*, ¿creen ustedes que se puede rescatar algo del *book* original? Si lo afirman o no lo niegan, expliquen por qué.



La herencia de Frege



Consideremos que con esta serie de ejemplos que hemos visto, hemos logrado hacernos una mejor idea de lo que es la referencia y el sentido de acuerdo con Frege.

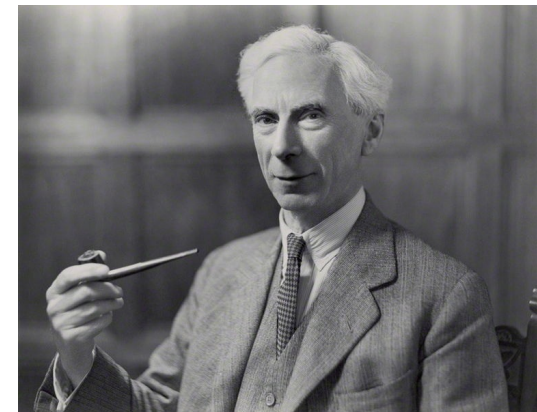
Ahora, lo interesante es que el trabajo de Frege ha dado origen a muchos temas de investigación para la semántica contemporánea. Veamos algunos ahora.

El uso *descriptivo* del lenguaje (1)

En el año 1905, un filósofo británico llamado Bertrand Russell (1872-1970) escribió un artículo llamado *On Denoting*, en donde discute y niega la distinción que hace Frege entre referencia y sentido, y usa como ejemplo una proposición que es ya un clásico en la filosofía del lenguaje:

El actual rey de Francia es calvo.

¿Qué es lo que ocurre con esta proposición?



Sir Bertrand Russell
(1872-1970)

El uso *descriptivo* del lenguaje (2)

Supongamos que tengo la oración *El actual rey de Francia es calvo*. Siguiendo el esquema que plantea Frege, se supone que la frase *el actual Rey de Francia* es un nombre que señala a un sujeto determinado en el mundo, y el predicado es *calvo* simplemente da un atributo que puede ser confirmado o no en la realidad.

Situándonos en un contexto histórico, digamos que si vemos un cuadro de Luis XIV, con su larga cabellera ensortijada, puedo darle un valor de falsedad a la proposición.



El uso *descriptivo* del lenguaje (3)



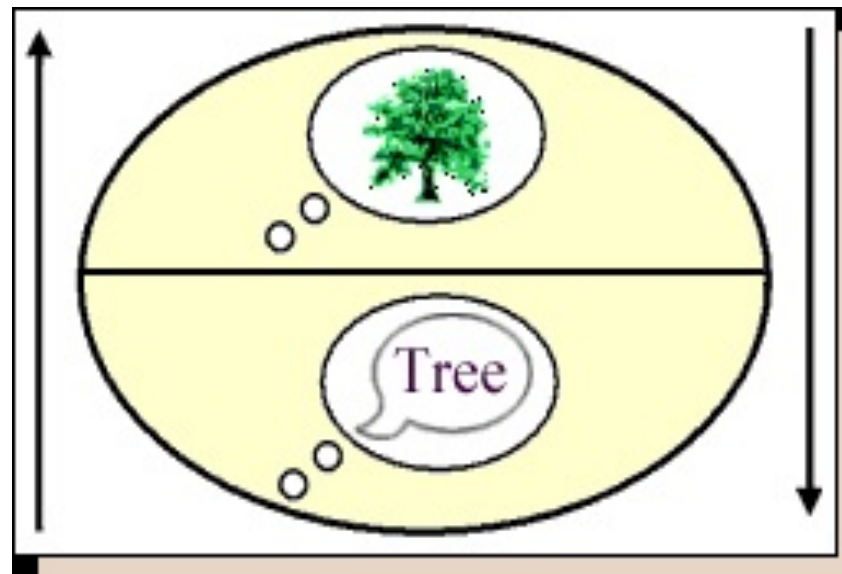
Sin embargo, Russell va más allá, y se cuestiona: *pero si se supone que Francia es una república desde septiembre de 1792, expresar tal proposición en pleno S. XXI, ¿no es acaso un error?*

¿Cuál es el sentido de una expresión que no tiene un referente en el mundo?

¿No da mismo que haya un Rey de Francia calvo o con cabello en el 2014, puesto que no existe tal?

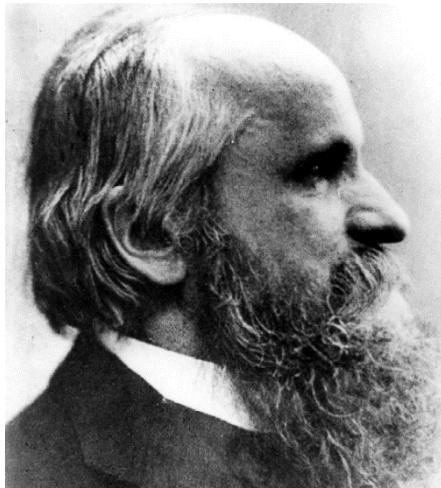
El uso *descriptivo* del lenguaje (4)

De acuerdo con Russell, resulta arbitrario el uso que hacemos de estas expresiones, y que la distinción que hace Frege sobre sentido y referencia es innecesaria: toda palabra u oración supone que su sentido es verdadero porque su referente existe: *ergo*, de alguna forma tenemos que dar por cierto que hay un rey en Francia que es calvo y además *actual*. En este punto, parece que Russell está muy cercano a Saussure.



El uso *descriptivo* del lenguaje (5)

Empero, Russell es escéptico con esta idea, pues coincide con Frege en que el significado de una proposición no es algo que se establezca por el mero azar. Aquí Russell critica a Meinong, un filósofo austriaco que postula una hipótesis sobre la existencia en el mundo de objetos abstractos, de los cuales podemos predicar algo, sin que necesariamente tales objetos sean *reales*.



Alexius
Meinong
(1852-1920)



Semántica composicional (1)

Después de haber indicado cuáles son los puntos que no le convencen de las teorías de Frege y Meinong, Russell introduce su solución, que se conoce como *teoría de las descripciones*, la cual nos dice que:

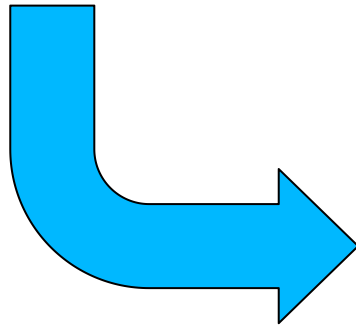
*El problema de oraciones como **el actual Rey de Francia es calvo** es que tratamos de analizarlas como si cada una de estas palabras tuviese significados aislados entre sí, cuando en realidad se tratan de significados compuestos.*

Semántica composicional (2)

¿Qué quiere decir Russell con esta idea? Algo muy parecido a los ejemplos que vimos anteriormente con el ejemplo de las relaciones que veíamos entre *book*, *notebook*, *booking* y *macbook*: cada una de estas palabras tiene un significado particular, pero este significado se puede modificar debido a la relación que mantiene tal palabras con otras en su contexto. Por ejemplo, si tenemos una oración como:

Bucefalus es el caballo de Alejandro Magno

Me estoy
refiriendo a:

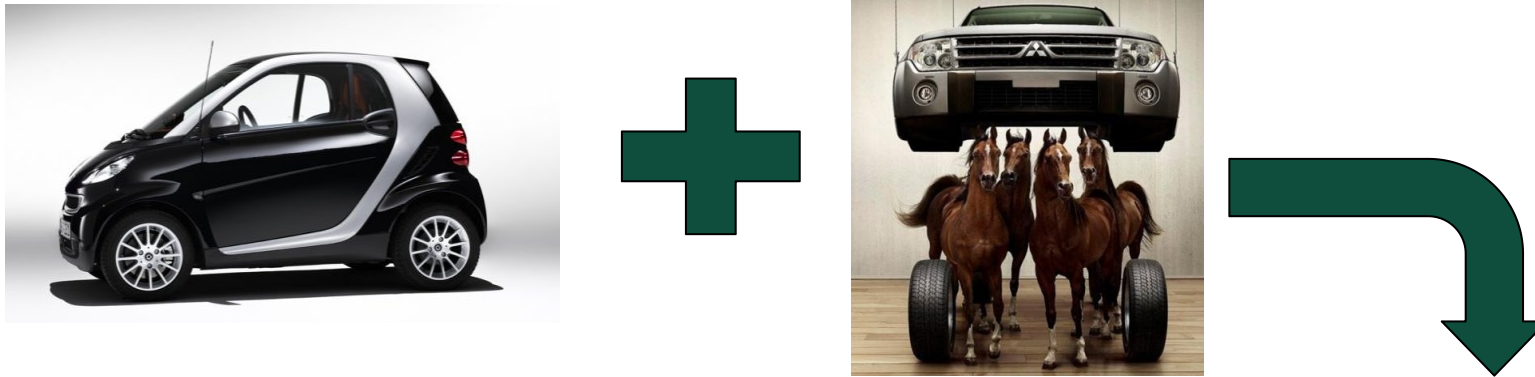


Semántica composicional (3)

En cambio, si expreso la oración

Un auto con 500 caballos de fuerza

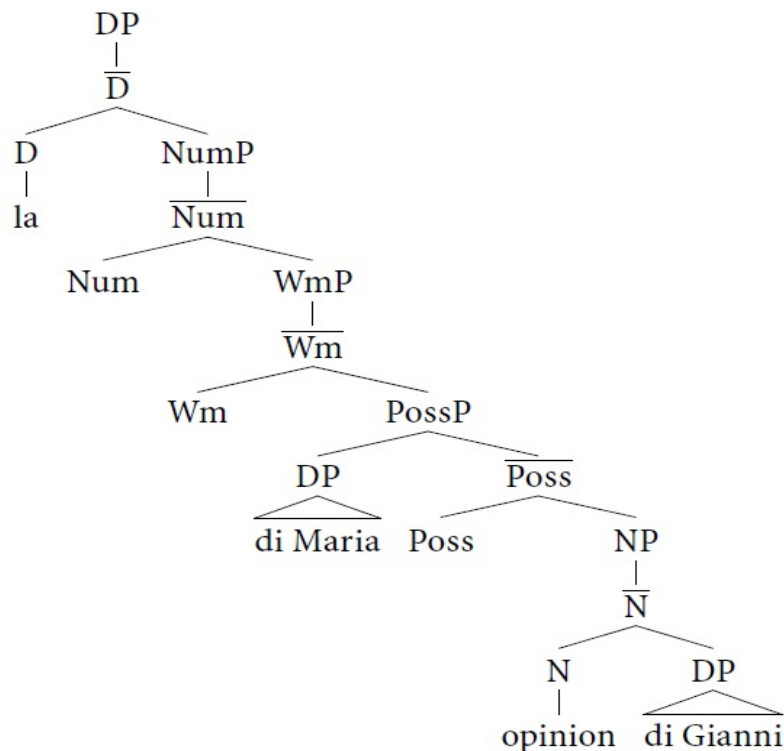
Parece que lo que expreso es algo como:



$$Potencia = \frac{\text{trabajo}}{\text{tiempo}} = \frac{\text{fuerza} \times \text{distancia}}{\text{tiempo}}$$

Deixis (1)

Ahora bien, así como el significado de una oración se puede entender mejor cuando vamos ligado el contenido semántico de cada una de sus partes, existen palabras que unidades muy buenas para establecer relaciones de referencia entre conceptos concretos.



Un ejemplo muy claro: los nombres y los verbos son buenos elementos para establecer esta clase de relaciones en una oración.

Deixis (2)

En cambio, hay otra clase de palabras que sirven más bien como índices de otras, de modo que podemos inferir esta clase de relaciones. Un ejemplo es:

Escalamiento [N]

El **escalamiento** [N] se refiere a una transformación [Prep(a)+FNindef] que será aplicada al valor adquirido de un determinado canal. Cada canal puede tener un **escalamiento distinto** [FNindef]. Este módulo deberá obtener un valor de pendiente y ordenada para convertir dichas muestras o bien ofrecer la alternativa de que el usuario pueda ingresar pares de puntos, para después ajustarlos a una recta por medio del método de Mínimos Cuadrados. Existirá también la posibilidad de asociar **estos escalamientos** [DET+N] a una unidad determinada. [Prep(a)+FNindef] **Las unidades** [FNdet] pueden ser añadidas o eliminadas y **éstas** [ADJdet] se conservaran para que el usuario pueda hacer uso **de ellas** [Prep(de)+PROper] posteriormente. Además de que se debe indicar **el status del canal** [FNdet] como *Escalado* [Vpart] o *Sin escalar* [Vinf].

Pregunta: ¿De qué habla este fragmento, y cómo podemos identificar este tema?

Deixis (3)

Lo que permite diferencias a las unidades deícticas de otras es precisamente su contenido de información referencial: entre menos tengan, mejores candidatos serán a ser vistas como pronombres; y si no es el caso, entonces tienen a ser más descriptivas:

| | Tipo de expresión referencial | Ejemplos | Contenido referencial o léxico | Supeditada al discurso |
|---|--|---|--------------------------------|------------------------|
| 1 | Nombres propios | <i>Gómez Orea, M. Godron y G. Merriam, UICN, Colombia.</i> | SI | NO |
| 2 | Expresiones definidas (<i>SN con determinante definido</i>) | <i>El apartarrayos, el proceso de cavitación, el micro corrientómetro digital portátil.</i> | SI | NO |
| 3 | Expresiones indefinidas (<i>SN con determinante indefinido</i>) | <i>Una bobina, una trampa de línea, un relevador del tipo sencillo.</i> | SI | NO |
| 4 | Sintagmas nominales con cuantificador | <i>Algunos resultados, todos los dispositivos de arranque.</i> | SI | NO |
| 5 | Expresiones con posesivos | <i>Su actuación, su trayectoria, sus recursos naturales.</i> | SI | SI |
| 6 | Expresiones con demostrativo | <i>Este modelo, estos fluidos del ciclo, dicho patrón de búsqueda.</i> | SI | SI |
| 7 | Pronombres | <i>Yo, éste, ello, la, mí, conmigo.</i> | NO | SI |

Nota: tomado de Benítez (2008: 37)

Muchas gracias